



Türkiye Kadın Ekonomistler Topluluğu

(Women Economists Society of Turkey)

Araştırma Notu 10-03

MART 2010

ESRA ATAHAN¹

SEKTÖR BAZINDA KREDİ TASFİYE ORANLARI

Bankacılık sektörü 2009 yılını yaşanan ekonomik krize rağmen çok yüksek karlılık oranları ile kapatmıştır. Elde edilen karın iki temel kaynağı bulunmaktadır: Sermaye piyasası işlem karlarındaki artış ve net faiz gelirlerindeki artış. Net faiz gelirlerindeki artış sermaye piyasası işlem karlarındaki artışa göre sınırlı kalmış olsa da, değişik sektörlerdeki ekonomik faaliyet kollarının içerisinde bulunduğu durumu gözlemleyebilmek açısından önemli bir veri oluşturmaktadır. Net faiz gelirlerindeki değişim incelendiğinde söz konusu artışın kredi hacmindeki büyümeden ziyade, hızla düşen piyasa faiz oranlarının mevduata kredi oranlarından daha hızlı bir şekilde yansımından kaynaklanmış olduğu görülmektedir.² Kredi piyasasındaki durgunluğun yanı sıra tasfiye olunacak kredilerin tutarındaki artış da net faiz gelirleri artışını kısıtlayan önemli bir etken olmuştur.

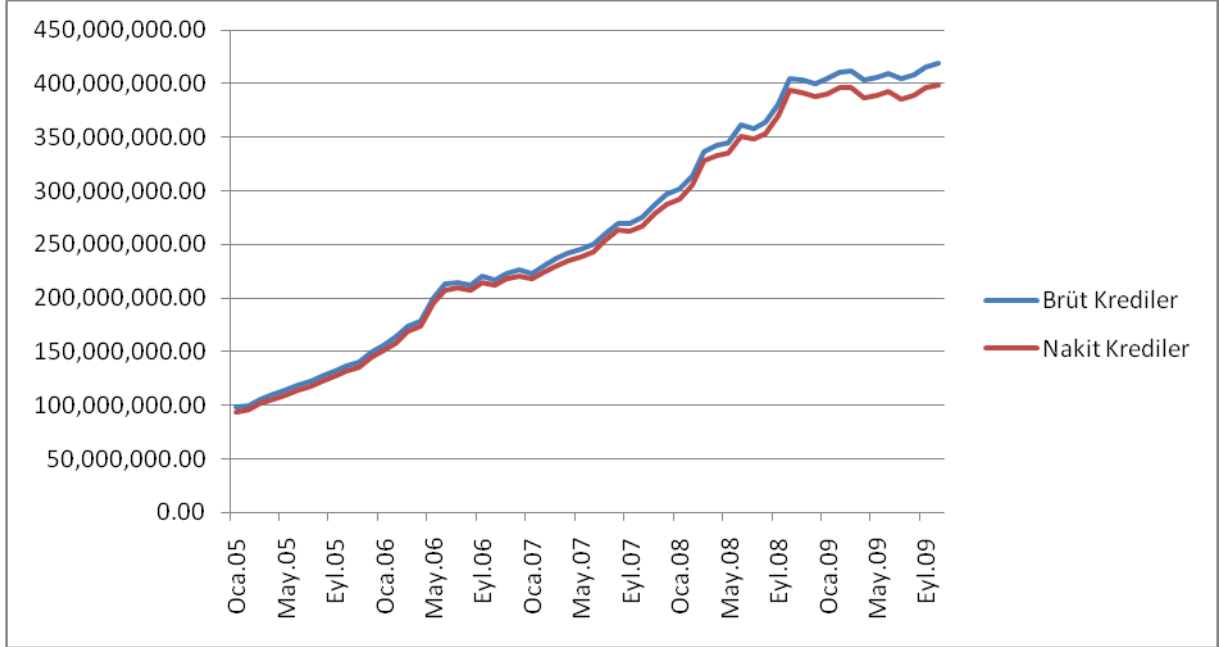
Kredilerin takibe dönüşüm oranını ve sektör bazında dağılımını görebilmek amacıyla TCMB Bankacılık Verileri altında yer alan Sektör Kredileri istatistikleri incelenmiştir. Data Ocak

¹ Bu araştırma notunun içeriğinden yalnız yazarı sorumludur ve bu yayın Tukaed'in görüşlerini yansıtmamaktadır.

² Bkz. http://www.bddk.org.tr/WebSitesi/turkce/Raporlar/Diger_Raporlar/6777TBS_Genel_Gorunumu_Haziran_2009.pdf

2005 ile Ekim 2009 tarihleri arasındaki dönemi içermektedir. Datada yer alan brüt ve nakit krediler serilerinin arasındaki fark tasfiye olunacak kredi tutarlarını vermektedir.

Grafik-1 Brüt ve Nakit Krediler (Bin TL)



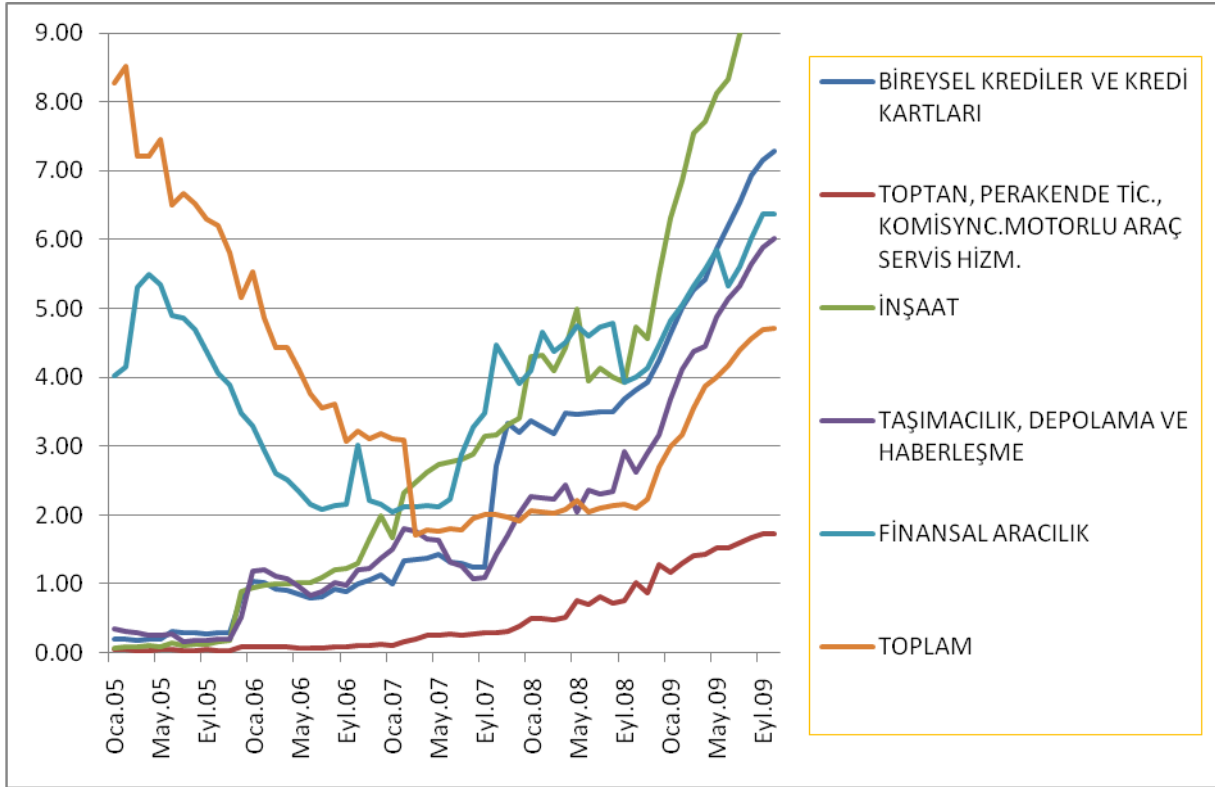
Kaynak:www.tcmb.gov.tr

Ocak 2005 ile Ekim 2009 tarihleri arasında brüt ve nakit kredilere ilişkin seyir Grafik-1’de yer almaktadır. Grafikte ilk bakışta göze çarpan iki nokta bulunmaktadır. Bunlardan ilki kredi hacmindeki artışın Eylül 2008 itibariyle durağan bir hal alması, diğeri ise 2006 yılı başında açılmaya başlayan brüt ve nakit krediler arasındaki farkın, 2008 Eylül ayından itibaren daha belirgin seviyelere ulaşmış olduğudur.

Tasfiye olunacak kredilerin brüt kredilere olan oranı incelendiğinde toplam kredilerdeki tasfiye oranının 2009 Ekim ayında bir önceki yılın aynı dönemine göre %118 artış göstermiş olduğu görülmektedir. 2008 yılı Eylül ayında patlak veren ekonomik kriz sonrasında bahsedilen tablonun ortaya çıkması sürpriz olmamakla birlikte tasfiye oranlarının sektör bazındaki seyirleri ekonomik faaliyet kollarının durumu açısından önem arz etmektedir.

Toplam krediler içerisindeki en yüksek hacme sahip ilk beş sektör Bireysel Krediler ve Kredi Kartları; Toptan ve Perakende Ticaret, Komisyonculuk, Motorlu Araç Servis Hizmetleri; İnşaat; Taşımacılık, Depolama ve Haberleşme; Finansal Aracılık şeklinde sıralanmaktadır. Bahsedilen sektörlerle ilişkin tasfiye oranları Grafik-2’de yer almaktadır.

Grafik-2 Sektör Bazında Tasfiye Oranları (Bin TL)



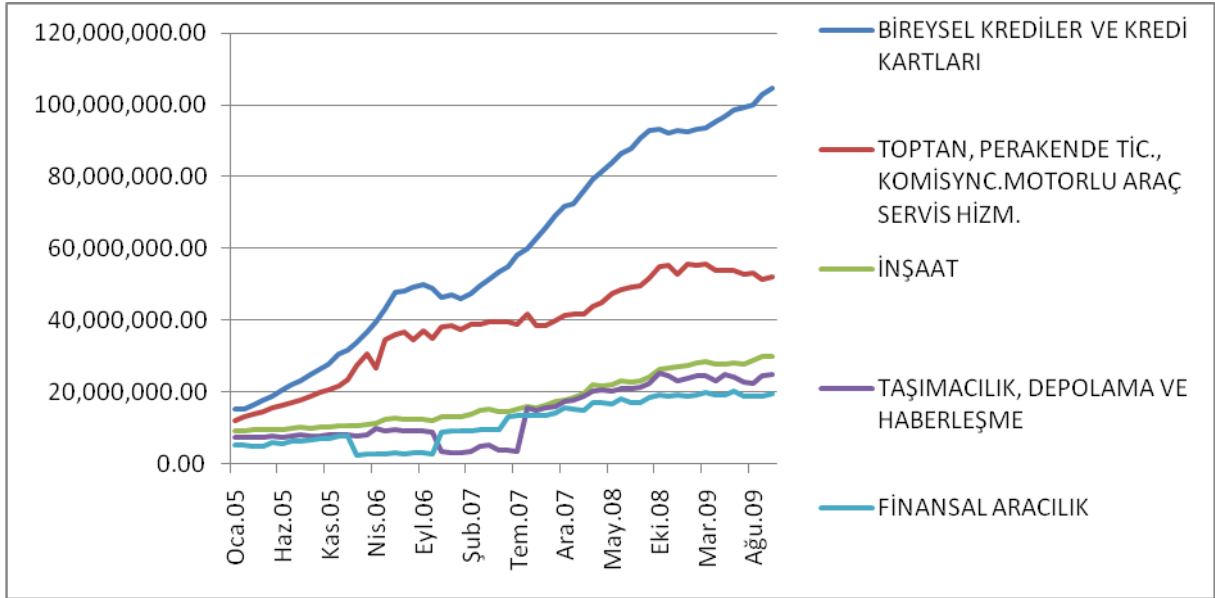
Kaynak: www.tcmb.gov.tr

2005 ve 2007 yılları arasında ilk beş sektöre ait tasfiye oranlarının toplam kredilere ait tasfiye oranının altında olduğu gözükmektedir. Buna karşılık Toptan ve Perakende Ticaret, Komisyonculuk, Motorlu Araç Hizmet Servisi sektörlerini hariç tutacak olduğumuzda, söz konusu durumun kriz sonrasında tersine dönmüş olduğu açıktır. Kriz sonrasında hem yüksek tasfiye oranları hem de oranlardaki artış açısından başı çeken sektörler Bireysel Krediler ve Kredi Kartları, İnşaat ve Taşımacılık, Depolama ve Haberleşme sektörleridir.

En yüksek hacme sahip ilk 5 sektöre kullanılan brüt krediler Grafik-3'te yer almaktadır. Genel tasfiye oranlarındaki artışa önemli derecede katkısı olduğu söylenen Bireysel Krediler ve Kredi Kartlarının seyrine bakıldığında 2008 Eylül ayından itibaren yaşanmaya başlanan durgunluğun 2009 yılı başları itibariyle sona erdiği gözükmektedir. Artan tasfiye oranlarına rağmen, kriz öncesi döneme kıyasla daha az da olsa sektörde baş gösteren hareketlilik olumlu bir gelişme olarak kaydedilebilir. Ancak İnşaat ve Taşımacılık, Depolama ve Haberleşme sektörleri için aynı durum söz konusu değildir. Hızla artan tasfiye oranları ile kredi hacmindeki durağanlık söz konusu sektörlerin içinde bulunduğu sıkıntıya işaret etmektedir. Toptan ve Perakende Ticaret, Komisyonculuk ve Motorlu Araç Servis Hizmetleri

sektörlerinde gerçekleşen tasfiye oranları ilk 5 içerisinde yer alan diğer sektörlerle nispeten daha az çarpıcı olsa da, Grafik-3'te görüldüğü üzere 2008 Eylül sonrasında sektöre kullandırılan kredilerde düşüş yaşanmıştır. Söz konusu düşüş de göz önünde bulundurulduğunda bu sektörün de krizden önemli ölçüde etkilenmiş olduğu sonucunu çıkarmak mümkündür.

Grafik-3 Sektör Bazında Brüt Krediler (Bin TL)



Kaynak: www.tcmb.gov.tr

Bankacılık sektörünün ana faaliyet alanı olan kredi piyasasına ilişkin istatistikler yaşanan krizin etkilerini gözlemleyebilmek için başvurulabilecek yollardan birisidir. Bu amaçla kredilerdeki tasfiye oranlarına ve sektör bazındaki dağılımlarına bakıldığında; 2009 yılının birçok sektör açısından krizin olumsuz etkileri ile geçmiş olsa da reel kesim üzerindeki etkinin daha derin olduğunu söylemek yanlış olmayacaktır.

Yüksek Lisans

Gaziantep Üniversitesi İktisat

Lisans

Çukurova Üniversitesi İngilizce İktisat

Yabancı Dil» **İngilizce** Çok iyi» **Fransızca** Orta**Yapılan Çalışmalar:**

- Yüksek lisans tez çalışması: “Gelişmekte Olan Ülkelerde Kadın Eğitimi ile Büyüme ve Kalkınma Arasındaki İlişki”
- Yayım aşamasında olan kitap : “Gelişmekte Olan Ülkelerde Kadın Eğitimi ile Büyüme ve Kalkınma Arasındaki İlişki”. Elips yayıncılık
- Anadolu Üniversitesi Uluslar arası İktisat Kongresi tebliğ sunumu: “Gelişmekte Olan Ülkelerde Kadın Eğitimi ile Büyüme Arasındaki İlişki”. 17.06.2009
- Yayımlanmış makale: “Kalkınmada Sanayileşme ve Devletin Rolü”. Yazarlar: Yrd. Doç. Dr. Berna Balcı İzgi ve Aslı ÖZPOLAT. Gaziantep Üniversitesi Sosyal Bilimler Enstitüsü Dergisi 2008 Aralık dönemi
- 2004 yılında arı grubunca hazırlanan yarışma çerçevesinde Prof. Dr. Mahir Fisunoğlu Danışmanlığında hazırlanan “Türkiye’de sürdürülebilir Kalkınma stratejileri” adlı makale çalışması
- 2004-2005 Ekonomistler platformu Adana koordinasyon üyeliği esnasında hazırlanan “Türkiye’de Sürdürülebilir kalkınma stratejileri” adlı proje çalışması