



Türk Kadın Ekonomistler Topluluğu

(Turkish Women Economists Society)

Araştırma Notu 10-02

ŞUBAT 2010

Ahmet Karan¹

KÜRESEL KRİZİN TÜRKİYE'DE İSTİHDAMA ETKİSİ 2010 YILINDA NE OLACAK?

Dünyayı saran küresel kriz son yüzyılın en ciddi krizi olarak nitelendiriliyor. Son yıl içerisinde birçok ülkedeki büyüme hızları gün geçtikçe düşmüştü ve özellikle kredi piyasalarının daralmasıyla çok ciddi kısa dönemli sonuçları olan küresel kriz etkileri tüm ülkelerde hissedilmeye başlamıştı. Türkiye gibi dış yatırımcı firmaların ülke ekonomisinde büyük önem taşıdığı ülkeler de dünyadaki bu kriz hareketlerinden bağımsız kalamadı. Daralan dış talebe bağlı olarak ihracatta keskin bir düşüş olması, beklentilerin iyice gerilemesi ve risk algılamasındaki çekingenlik nedeniyle yatırımlar ve tüketim harcamaları iyice azaldı ve ekonomide ciddi daralmalara sebep oldu. 2009 yılı içerisinde dış yatırımcıların yatırımlarını değerlendirirken daha dikkatli olması ve özellikle riskli olarak kategorize ettikleri yatırımlardan uzak durmaları diğer ülkelerde olduğu gibi Türkiye'de de hem doğrudan hem de dolaylı olarak ülke genelinde işsizlik problemlerini ortaya çıkardı.

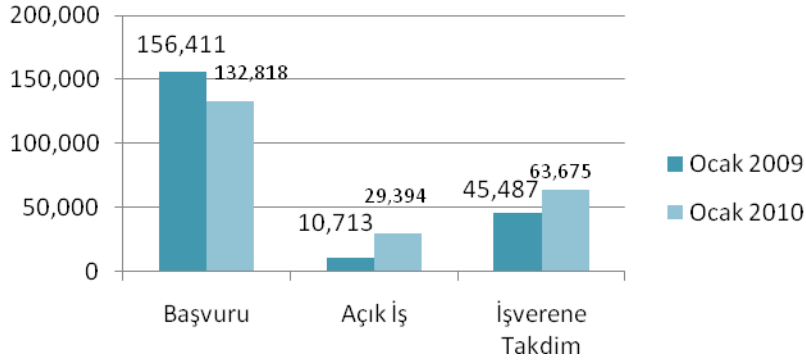
Her ne kadar 2009 yılı içerisinde yukarıdaki global hareketler tabloyu her geçen gün daha da kötüye götürse de 2010 yılına yaklaştıkça grafikler yönlerini yukarı doğru yöneltmeye başladılar. Merkez Bankası'nın Kasım 2009 Finansal İstikrar Raporuna göre ekonomimiz 2009 ikinci çeyrekte vergi teşviklerinin tüketime olumlu etkisiyle toparlanmaya başladı. Sanayi üretim endeksi de 2009 sonu itibarıyla iyileşmeye başladı. Her ne kadar taleplerdeki belirsizlikler ve düşük üretim kapasitesinden dolayı istihdam koşullarının iyileşmesinin uzun zaman alacağı öngörülse de beklentilerin aksine 2010 yılı içerisinde işsizlikte yaşanan sıkıntılar da yavaş yavaş çözülmeye başladı.

Türkiye İş Kurumu Ocak 2010 İstatistik Bülteni

Türkiye İş Kurumu verileri bu olumlu bakış açısını destekler niteliktedir. Ocak 2010 İstatistik Bülteni'ndeki Kuruma kayıtlı İş Gücü ve İşsizlik Bilgileri incelendiğinde bunu görmek mümkün. Kısaca Türkiye genelinde iş gücü bilgileri şu şekilde değişmiştir:

¹ Vento Partners – Human Capital Services Partner

Bu araştırma notunun içeriğinden yalnız yazarı sorumludur ve bu yayın Tukaed'in görüşlerini yansıtmamaktadır.



Tablo 1 - Türkiye İş Kurumu Ocak 2010 İstatistik Bülteni Verileri

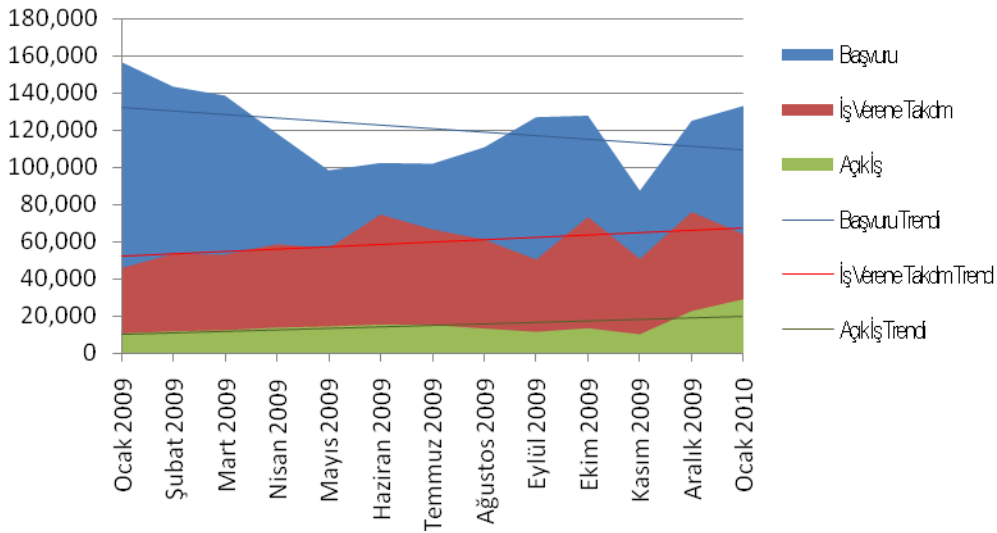
Tanımlar:

Başvuru: İş arayanların gereksinimlerinin karşılanması için İş Kurumu İl Müdürlüklerine doğrudan yaptıkları müracaat.

Açık İş: İş Kurumuna işverenlerden intikal eden işçi istemi.

Takdim: İş Kurumu İl Müdürlüklerince işyerine gönderilmesine karar verilen iş arayanların işverenle görüşme yapmak üzere işyerinde bulunması.

Tablo 1’de de görüldüğü gibi Türkiye İş Kurumu’na yapılan başvurular Ocak 2009’da %15,1’lik bir düşüşle 156.411’den 132.818’e düşmüştür. Burada belirtilmeyen, başvurular içerisinde işsiz olup da başvuranlardaki düşüş %18,3. Yine aynı tabloda Açık İş pozisyonlarındaki (özel sektör ve kamu dahil olmak üzere) artış %174,4’lük bir artışla Ocak 2009’da 10.713’ten Ocak 2010’da 29.394’e artmıştır. Sadece özel sektördeki artış %115 seviyelerindedir. Tabloda son rakam olarak gözüken İşverene Takdim konusunda da yine bir artış söz konusudur. Ocak 2009’daki 45.487 işverene takdim %40’lık bir artışla Ocak 2010’da 63.675 seviyelerine çıkmıştır.



Tablo 2 - Türkiye İş Kurumu Ocak 2010 İstatistik Bülteni Aylar Bazında Başvuru İş Verene Takdim ve Açık İş Verileri ve Trendleri

Tablo 2’de Türkiye İş Kurumu’na yapılan başvuruların 2009 ile 2010 arasında azalma trendinde olduğunu görmek de mümkün. Diğer tarafta Açık İşler ve İş Verene Takdim alanlarında da artış trendi gözlemleniyor.

Bu tablolardan çıkarılacak sonuç hala özel sektörde ve kamu alanlarında taleplerdeki belirsizlik ve düşük üretim kapasitelerinden dolayı istihdam koşullarının iyileşmesi konusunda piyasalarda karamsarlık söz konusu olmasına rağmen, rakamsal veriler incelendiğinde durumun o kadar da kötü olmadığı görülecek ve istihdamda artışın beklenmesi doğru olacaktır.